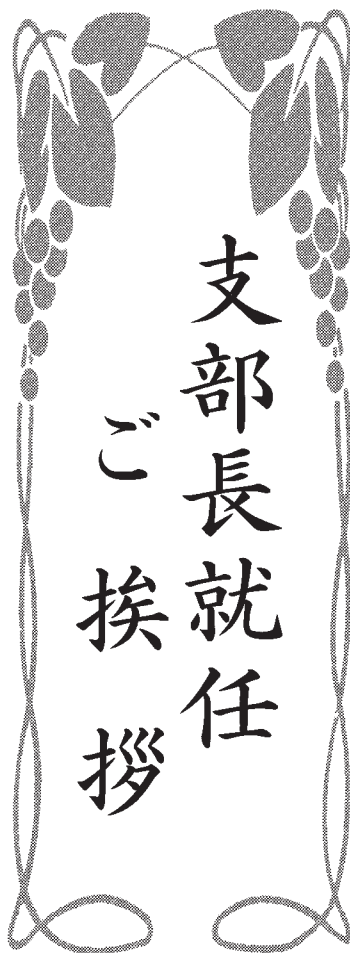


支部長就任 ご挨拶



上京支部長
近藤 明夫

組合員の先生方におかれましては、益々ご清祥のこととお慶び申し上げます。

去る六月四日の上京支部定期総会において、上京支部の支部長に就任させて頂きました。伝統と格式ある京都の支的役割を持つ上京支部の支部長が務まるか不安ですが、誠心誠意努力し、器量不足ですが全力を挙げて会務に尽くしてまいりたいと思っております。

さて、わが国の経済情勢は大きな変革の時期にあり、税理士業界も、公認会計士法の改正、弁護士との資格者増加問題、規制緩和に伴う問題等が山積しており、厳しい環境に包まれております。

また、研修制度の三十六時間確保、平成十六年四月より消費税の課税事業者が一千万円超となることによる、税務援助事業の問題、税理士法五十五条に対する問題等、大きな課題を抱えております。上京支部としても、各担当委員会で具体的な対応策を検討し、会務運営をすみやかに進めて行きたいと思っております。

今年、京都府支部連合会、厚生担当副会長の大役も重ねて就任させて頂くことになりました。支部連厚生事業は、支部対抗ソフトボール大会、麻雀大会、京税協との共催チャリティゴルフ大会、本会主催の地域対抗競技大会(ボウリング、ゴルフ)、そして十六年一月十四日(水)新春講演会・新年祝賀会の運営を担当いたします。無事に開催出来ますよう、組合員先生方のご支援ご協力をよろしくお願いたします。

これからの運営目標は、**“和”**を大切に、色々な方の



中京支部長
田中 裕司

意見が出しやすい、明るく楽しい支部及び支部連にしたいと思っております。最後になりましたが、組合員先生方の益々のご健勝、ご多幸、ご事業の発展を心よりお祈り申し上げます。

今年の夏は梅雨のあと一週間ほどしかないと思っていたら、残暑厳しくようやく夏らしくなってきたように思われますが、京税協組合員の先生方には益々ご健勝のこととご拝察いたします。

部長という大役を仰せつかり、大変光栄なことと思っておりますと同時に、その責任の重さに身の引き締まる思いが致します。歴代の支部長が築いてこられた先輩諸先生方の意思を浅学非才の若輩ですが、しっかりと引き継ぎたいと思っております。

日経平均の株価が一万円を回復しましたが、まだまだ私達の関与先である中小企業は厳しい経営環境が続いており、税理士を取巻く環境も問題が山積みです。税理士が存続できるのかという過激な考え方が一方、税理士に対する社会の要請も多様化しているため、より活躍できる時代が来るという明るい考え方もあります。

いずれにしても税理士の資質の向上が問題となりますが、今回の三十六時間の研修義務規定の必要性を十分認識しなければならぬと思えます。

その点、京税協が主催する研修も近畿税理士会や支部の研修と同様重要になってきます。

丁度、来年三月には新会館が中京支部のど真中に完成することもあり、ますます中京支部にとって京税協が身近なものとなり、研修等の行事に多くの会員が参加することになるだろうと期待します。

中京支部は二八〇名ほどの会員がいますが、弁護士資格での会員が多い等の理由で、京税協に対する加入率が残念

ながら余り高くありません。

税理士法の改正により協同組合の会員の構成問題も表面化しており、厳しい状況が予想されます。しかし、京税協は税理士会と表裏一体であるといわれていますので、この機会にパイプ役として微力ですが加入率のアップにも尽力したいと思っております。

中京支部は従来にも増して京税協の諸行事に積極的に参加させて頂きます。

また、私自身も今後は理事として二年間組合の運営に協力させて頂きますので宜しくお願致します。



下京支部長
原 綱宗

参りたいと思っております。

先の税理士法改正により税理士法人が出現し、税理士報酬規定は撤廃されました。また書面添付制度における事前意見聴取の拡充は、個々の税理士にとってその業務品質を問いかけ、又その責任を問いかけるものと考えられます。

規制緩和の流れの中で今後ますます業際問題がクローズアップされてくるものと思われ、地方独立行政法人に対す外部監査人に税理士もその資格者とされる等、税理士資格をもってする業務分野も、ますます拡大されて来ました。

そして、近畿税理士会においては、新しく三十六時間研修を義務づける研修規定も制定されました。

このような変革の中にあつて、支部会員のための支部運営をいかに進めるべきか考えさせられる所であります。

京都税理士協同組合におかれては、新税理士会館の完成により、それを拠点として税理士会員のために新しい事業を展開されることと期待しております。

下京支部といたしましても従来に増して京都税理士協同組合の事業に積極的に参加していきたいと思っております。

結びにあたり、皆様のご事業の発展、ご健勝を祈念いたしまして、支部長就任のご挨拶といたします。



右京支部長

田中 英文

涼しく爽やかな季節となつてまいりました。先生方には、ご健勝にてご活躍のこととお慶び申し上げます。

私、今年の役員改選により右京支部の支部長を務めさせて頂くことになりました田中英文でございます。経験も浅く、自分の未熟さを顧みず支部長をお受けしました。無事に二年間務まるかどうか不安ではございますが、副支部長、委員長をはじめ役員の先生、会員先生のご協力を得て、一生懸命務める所存でございます。他支部の先生方にもご協力、ご支援よろしくお願い申し上げます。

右京支部は二四八名の会員を擁する大支部であり、従来から民主的な運営を基本とし、和気あいあいとした雰囲気でも、また税理士会としての主体性を持ちながら各種関連団体とも協調しスムーズな会務運営がなされております。ぜひこの体制を継承していきたいと考えております。

支部の活動といたしましては、基本的には従来の活動を踏襲いたしますが、今年度は新しく次の二点に取り組む予

定をいたしております。

(1) 新研修規則(三十六時間の努力義務)に合わせ研修事業に積極的に取り組み、内容も税法・会計に留まらず経営等幅広く行う。

(2) 十六年から電子申告の開始、十七年分から消費税の確定申告者の増加等に対し、支部としては、納税者の利便性を図ると共に、他団体との協調、税理士会としての主体性を考慮し対応していく。

ともあれ、より多くの先生方に参加していただける魅力ある事業を進めてまいりたいと考えております。

今期には、京都税理士協同組合の新会館が竣工致します。また新たな出発です。私達も支部として支所として組合行事にできる限り協力をさせていただきます。どうぞよろしくお願い申し上げます。



左京支部長

井戸 巳之

近畿税理士会左京支部の第二十三回定期総会において、支部長をさせていただくことになりました。

大変光栄と思う反面、責任の重さを考えますと身の引き締まる思いが致します。昭和五十九年の八月に税理

士登録をして早くも十九年目を迎え、時間の経過の早いことに驚くとともに、その間、多くの先輩の先生方には事務所運営のこと、ストレスの解消法等いろいろお教えいただきました。

そのことが、今も元気で業務に従事できている「源」と大変喜んでおります。

ところで、平成十四年四月には新しい税理士法が施行されました。

その中には、改正されて業界にとってよかつたこと、厳しさを要求されたこと等があります。

独占性が確保されたことはよかつたことの一つですが、研修の面では今以上の資質の向上が望まれております。また、税理士法人の制度では、小規模の事務所にとってより厳しくなる感がいたします。

さて、支部長は京都税理士協同組合の支所長を受けることになっていくと、組合には日ごろから大変お世話になっております。特に、左京支部では収入の二十五%を支所会計に依存しております。

今回、組合の役員会で理事に選任されその任務が「保険委員」とのことですので、生損保業界にとって大変厳しい時期ではありますが、任務を全うすべくがんばっていきたくて考えておりますので、何

とご協力の際よろしくお願ひ申し上げます。



東山支部長

澤田 眞司

現在、我々税理士業界を取り巻く環境は、目まぐるしいスピードで変化しております。

数年前からの新会計基準の導入、あいつぐ商法の改正、昨年の四月より施行された改正税理士法等々、これらの改正により、今まで体験したことのない問題が発生してくる可能性があります。

そして、平成十五年も多くの税法改正と本会の会則改正もありました。その中でもとりわけ重要なのが、消費税の改正です。特に事業者免税点制度の引下げにより、新たに課税事業者となる事業者数を約一四〇万人と見込んでおり、商工会が「消費税円滑化対策事業」として半年で数十回の講習会の開催を予定しており、本会へ講師や相談員の派遣要

請をするようです。本会の会則改正では、会員研修事業をして「税理士大会員は、諸研修を一事業年度に合わせ三六時間以上受講するように努めなければならない」と改正されました。今ま

で実施された研修会の時間数から考えると、この三十六時間という時間は、かなり難しいものと云わざるを得ません。

ここで、京都税理士協同組合の役割が大きなウェイトをしめてくるのではないのでしょうか？

学院部門をフルに活用し、一般納税者に消費税講座を開催し、また、本会の研修規則にしても、組合員向けに規定に合致した短期講座をどんどん開催していただければありがたいと思えます。

私が支部長に就任させていただいて、もう三ヶ月が経過しました。日が経つにつれ、会議・人選・手配等々、いろ

んな行事が無い込み、常に、何かまだ忘れていたのではなにか？、という思いに駆られながら仕事をしております。

東山支部は、数年前にやっ

と会員数が百名を超えた、小じんまりとした支部ですが、なかなかまとまりが良く、毎年、総会や忘年会には五、六十名の出席があり、老若男女、なかよくやっております。

また、人数が少ない支部でありながら、多くの会員が、本会役員・京税協役員等に活躍されておられます。支部運営に困った時は、この優秀な先輩諸氏を頼りに、親睦と研

鑽を基本として頑張っていきたいと思えます。

京都税理士協同組合厚生会会員のみなさまへ

総合事業保障プラン総合型・L

大同生命の定期保険 AIUの普通傷害保険

90歳までの長期保障、保険料は一定。

日本人の平均寿命を越える90歳までの長期保障。



入院、手術の治療にも安心。

病気やケガで入院および手術をされた場合でも安心して治療していただけます。さらに、長期間の入院、退院後の療養のしんどい期間も保障が受けられます。(大同生命) など、事故の場合は治療費の実費をお支払いします。(AIU)

最高6億円の大型保障。

重責にふさわしい大型保障で、事故死亡の場合最高6億円の入院保障です。(大同生命9億円・AIU3億円)

海外の事故・病気も保障。

海外にも安心してご出張、ご旅行していただけます。

退職金、功労金などの財源として利用。

万一に死にされた場合に、保険金を死亡退職金や功労金としてご利用いただけます。また、中途でやめられる場合でも定期保険の解約払戻金および積立配当金が受けられます。(大同生命)



*解約払戻金は、ほとんどの場合、お支払保険料累計額を下回ります。また、ご契約時および保障期間満了時には0になります。◎ご契約に際しては、所定のパンフレット・ご契約のしおりを必ずごらんください。



京都支社税理士共済営業部/ 京都支店/京都市中京区高丸通三条下ル樓頭屋町595 (大同生命京都ビル7F) (大同生命京都ビル7F) TEL 075-256-7102 TEL 075-223-1851



福知山支部長 森 章

残暑お見舞申し上げます。

私この度、福知山支部長の役を与えられた森でございます。勿論私は、その器でも無く、浅学非才かつ微力な者ですが、その任期中は全力を尽くして行きたいと存念しております。どうかご支援・ご協力の程、お願い申し上げます。

福知山支部の素敵な正会員三十二名、準会員四名で、役員構成は副支部長二名、監事二名のほか幹事は各委員長として八名(八委員会)で構成しております。

幸い、支部役員の諸先生方は、ご経験、行動力共に豊かな方々ばかりで、大舟に乗った気持ちであります。また、財政面での京都税理士協同組合のご支援も、力強く感じております。

ところで、我々の業界も内外共に極めて難しい状況に置かれていた事はご認識の通りでございます。

この変化し変革する現状を踏まえて、支部運営の基本はこれまで構築されてきた方向は踏襲しつつ、時宜に添った施策も図って行きたいと思っております。

この業界激動の時期に、これ等支部本来の使命を達成する為には、会員の皆様は元より、関係諸団体様の一層のご理解とご協力を切にお願いする次第でございます。なお、京都税理士協同組合の一員としても自分なりに、ささやかに、不言努力は尽くして行く存念であります。

後になりましたが、会員の皆様の今後益々のご繁栄とご健勝を念願して止みません。



宮津支部長 松宮 繁雄

本年の役員選挙で支部長に選任され、五月二十日の定期総会をもって就任することになりました。当支部は、支部会員十四名の小支部であり、つい二年程前は十二名の時代が長く続きました。前支部長は二十有余年その立場におられ、常に支部の「和」を大切にされ現在にきております。

このような小支部であるが故に当然「和」を以って、原則何事も全員参加するという考え方でやってきました。しかし平均年齢がだんだん高くなり、六十五才以上が約六十%となり、色々な行事に全員参加という事もむづかしくなってきました。これからは年齢

にに応じて対処していきたいと思っております。ところで、現在税理士を取り巻く環境も大きく変化してきました。このような時代に柔軟に対応していけるように本会の方針に従いながら、小支部の特徴をもった支部運営にあたっていきたくと考えております。又、税務署をはじめ関係諸団体との協調関係も前支部長が取ってこられたいい関係を維持して、お互いの立場を尊重していきたいと思っております。最後にになりましたが、前支部長、糸井先生には長い間支部のために御尽力され有難うございました。又支部会員の先方には、今後共支部運営に御協力御理解をいただきますように御願いたします。誠に意を尽くしませんが、私の支部長就任のご挨拶とさせていただきます。



舞鶴支部長 藤村 良幸

昭和五十九年に税理士登録をし、事務所開業二十周年を迎える節目の年の総会において支部長に選任されました。その責任の重大さに身の引き締まる思いが致します。諸先輩方の築いてこられた良き伝統を守り初心に返り、真摯に

会務運営に努めて参りたいと思致します。全ての税理士は税理士会に登録しなければならぬという中であって、舞鶴支部は会員三十三名準会員二名総勢三十五名と小粒ではありますが、まとまりが良く総会や定例会には多数の参加を得ることが出来ます。懇親会では色々な話に大いに花を咲かせ楽しんでいきます。そして後の請求書を見て、お酒やビールの本数の多さにビックリする様な活力のある支部です。

京税協総会に於いて、近畿税理士会池田集啓会長のご挨拶の中で「研修事業の充実と地域社会への貢献」という二点を述べておられた様に思います。研修については税理士法にも規定され、規則により年間三十六時間以上の受講時間が制定され、支部としても積極的に取り組むたいと考えておりますが、地域的なハンディが無いように京税協のお力を借りなければならぬと思います。又地域社会への貢献については、記帳指導や確定申告期の相談等の充実が挙げられますが、今後消費税の課税事業者が増大することをふまえ前向きに取り組むべき課題と言えます。最後に皆様のご指導ご協力を賜りますことをお願いし、就任の挨拶とさせていただきます。

1年貯蓄 **ワリショー** ●確定利回り ●1年満期 ●税率18% ●1万円単位 ●元金安全 ●無記名式

5年貯蓄 **ワイド** ●5年満期 ●確定高利回り ●元金安全 ●1万円単位 ●半年複利

商工中金 京都支店
☎075(221)3181

〒604-0953 京都市中京区富小路通御池上ル守山町156-3

ゆたかな未来へ80周年

8th

京都信用金庫

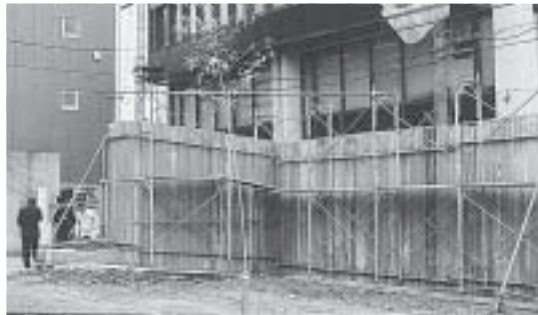
本店 下京区四条通柳馬場東入ル TEL (075) 211-2111

新税理士会館 いよいよ着工

— 5月16日
起工式を挙行 —



平成十五年五月十六日(金)午前十一時より、中京区麩屋町通り御池上ル上白山町の建築現場に於て初代理事長から常務理事までの役員参列のもと、京都税理士会館新築工事起工式が挙行された。



掘初め、続いて、掘初めの儀を(株)藤井組の藤井社長が行った。玉串奉奠、撒饌の儀と参列者全員が見守る中を神事が厳粛に進行し、最後に昇神の儀が執り行われ、起工式は滞りなく終了した。



閉式後、神酒にて乾杯を行い、終了後なおらい会場へと参列者全員が移動した。

前日の雨も上がり、晴天に恵まれた中で、工事の安全と立派な会館の完成を一同祈願した。式典は八坂神社の神主による修祓の儀から始まり、降神の儀、献饌の儀、祝詞奏上、清祓の儀、地鎮の儀として初めの儀を(株)吉村建築事務所の吉村社長が行い、続いて上田理事長が穿初の儀を力強く執り行い、続いて、掘初めの儀を(株)藤井組の藤井社長が行った。玉串奉奠、撒饌の儀と参列者全員が見守る中を神事が厳粛に進行し、最後に昇神の儀が執り行われ、起工式は滞りなく終了した。



フィットネスクラブ との出会い

上京支所 波部 裕美



「であい」というテーマで原稿依頼がA先生からあり、何とのであいを書けば良いのかしらと思いつつ、最近始めた「フィットネスクラブ」のであいについて書くことにしました。

近頃脚(臍)を押すとディンプル状態となり元の形状になかなか戻らずこれは、栄養失調による脚気かな? などと思っていたところ、ふと目にした雑誌の記事に脚のむくみは運動不足と老化現象が原因とあり、このまま放置しておくとな象の脚のように足首のないう脚になるとありました。

これはもう大変! いくつか試してみてもカモシカのような脚(?)を望んでいる私としては一念

「であい」というテーマで原稿依頼がA先生からあり、何とのであいを書けば良いのかしらと思いつつ、最近始めた「フィットネスクラブ」のであいについて書くことにしました。

近頃脚(臍)を押すとディンプル状態となり元の形状になかなか戻らずこれは、栄養失調による脚気かな? などと思っていたところ、ふと目にした雑誌の記事に脚のむくみは運動不足と老化現象が原因とあり、このまま放置しておくとな象の脚のように足首のないう脚になるとありました。

これはもう大変! いくつか試してみてもカモシカのような脚(?)を望んでいる私としては一念

私がおもひながら、おぼろげに「おもしろいねえ。まあがんばって」と言っておりました。

その後、私は身辺整理?!、受験体制に入りました。生活は想像以上に地味で大変だったけど、苦勞を共にした仲間や先輩方は、今も頼りになる強い味方です。すばらしい財産を手に入れたと思います。

ただ、実際税理士となった私は、お金持ちでもなく、毎日黙々と作業し、時には胃を傷め、重い荷物を持って顧問先へ向かうという、「かっこいい」とはほど遠い毎日です。でも初心忘れず、日々勉強し、お客様に喜んでお金をだしてもらえようという税理士になりたい。そして、早く値札を見ずにパンパン買物ができる日がきますように。(笑)

会なので、中身を書こうにも書けない! というのが現状なのです。第一、私のフィットネスクラブのメニューにはエアロビはありませ〜ん。もうすこし体力がついてからですね。プールもありません。もう少しお腹がへっこんでからですね。(愚息曰く、「いま水着になるのはみっともない!」) という訳で地味にしていますので、写真になりません。普通にしていきます。

税理士業 との出会い

上京支所 入口 純子



私が最初にこの職業に出会ったのは、大学二年半ばでした。ゼミの教授が税理士育成をされておられ、やる気があれば、税理士受験のための指導をして頂けるといふ事でした。無理に勉強しなくてはいけなくてではなく、先輩方から教えるというシステムです。から、税理士になりたいという強い意思と、やる気がないならしくなくていい、むしろやめてくれ、と説明されました。

その頃の私は、テニスサークル、バイトと飲み会で忙し



総務部門担当
副理事長 田島 博昭



事業部門担当
副理事長 片野 晏弘



情報化推進委員長
常務理事 太田 克



保険委員長
常務理事 堀田 芳孝



税務便覧制作委員長
常務理事 篠田 展俊



学院運営委員長
常務理事 中村 清之

理事長を補佐し、各支所との連携を密にしながら、健全な組合運営に努めます。

税理士業務及び関与先企業の経営にメリットのある提携企業を厳選し、ご利用に供したいと考えています。

技術の進歩とともに、新会館では大きく変わる情報環境を、組合員の利便のために活用したいと思えます。

厳しい環境下ではありますが、保険事業を通じて組合員皆様のお役にたてるよう精一杯努力致します。

組合員の皆様方をはじめ、より多くの方々に、便利に利用していただける税務便覧の制作に努めます。

実務に不可欠な税務周辺知識、事務所運営に有用な情報、職員の育成に有効な科目、をテーマに講座を考えます。



保険部門担当
副理事長 林 伸三郎



総務(情報化推進委員会除く)学院・事業部門担当
専務理事 吉澤 俊二



総務(情報化推進委員会のみ)保険・地区連絡部門担当
専務理事 小坂 文夫



京税協ニュース編集委員長
常務理事 井上 玲子

京税協では生命保険を利用したりスクマネージメントについて先生方のお手伝いをさせていただきます。

新会館が完成いたします。先生方の尚一層のご支援を切にお願い申し上げます。私もできる限りの努力を致します。

京税協の歴史に残る新会館竣工を迎え、身の引締まる思いがします。組合員皆様の一層の御協力をお願い致します。

今井弘子前編集委員長に教えて頂いたことを基に、委員の皆様と一緒に頑張っております。読んで下さいね!

新役員です
よろしく

組合発展のため
皆様のご協力をお願いします。



地区連絡部門担当
副理事長 作見 藏市



学院部門担当
副理事長 石原 豊



事業委員長
常務理事 山下 晴大



地区連絡委員長
常務理事 舛本 克己



法規・諸規則委員長
常務理事 辰巳 修偉



財務委員長
常務理事 二股 茂

各支所並びに組合員とのパイプ役となり、福利厚生事業等を通じ、相互の信頼と協調を基に組合の発展に努めます。

新税理士会館の地の利を活かし、組合員はもとより広く地域社会や近隣税理士の方々にも貢献できる学院運営を積極的に展開する。

京税協の重要部門を担当することになりました。財政基盤を盤石にすべく頑張りたいと思えます。

「旅行」 「ゴルフ」といわないで下さい。健康にはタンパク質だけでは足りません。奮ってご参加下さい。

役員時代が酷なんて後からほのぼの思うもの。役員時代の真中は皆でがんばる、それだけよ!

新会館の完成に伴い、財務の洗い直しが必要になるうかと思っております。ご協力の程よろしく申し上げます。

役員職務分掌及び委員名簿

理事長	部門	学院長	副理事長	専務理事	事業の内容	常務理事	理事	委員
上田寛(下京)	総務部	田島博昭(伏見)	吉澤俊二(左京)	小坂文夫(下京)	財務(経理)	(財務) ◎二股 茂(左京)	(財務) ○林 正(中京) 坂部 浩(中京)	(財務) 今西 到(右京)
					法規・諸規則	(法規・諸規則) ◎辰巳 修偉(左京)	(法規・諸規則) ○岸 忠(右京) 廣瀬 伸彦(上京) 南 利憲(下京) 田中 守(右京)	(法規・諸規則) 木村 恭子(中京) 山崎 恒樹(下京) 横井 猛彦(左京)
					京税協ニュース発行	(京税協ニュース) ◎井上 玲子(宇治)	(京税協ニュース) ○有田 行雄(上京) ○中村 裕人(中京)	(京税協ニュース) 田中 喜雄(上京) 間嶋 利行(中京) 臼田 多恵(下京) 北尾 剛久(下京) 石原 牧(右京) 大西 容子(右京) 小杉 将之(左京) 清水 容宏(左京) 中谷 隆夫(東山) 中西 作治(伏見) 上埜 諭子(宇治) 小國 泰子(宇治) 徳田 明子(宇治)
					情報化推進	(情報化推進) ◎太田 克(上京)	(情報化推進) ○陸奥田義弘(園部)	(情報化推進) 吉田 靖司(上京) 上坂良太郎(下京) 木村 直義(下京) 溝口 信之(下京) 筆島 務(右京) 田中 久喜(園部)
学院部門	有田徳五郎(上京)	石原 豊(右京)	吉澤 俊二(左京)	短期講座 実務講座 事務所職員研修講座 簿記実務コース	◎中村 清之(中京)	○室谷 澄男(上京) 今西 衛(右京) 田村 繁和(宇治)	高島 良彦(中京) 南部 啓子(中京) 田中 明子(下京) 田中 一実(下京) 海沼 芳晴(右京) 竹内 政明(右京) 清水 俊行(左京) 勢至 宏行(伏見) 小山 晃司(宇治)	
保険部門	林 伸三郎(東山)	小坂 文夫(下京)	大 同 生 命 全 税 共 関 係 京 税 協 年 金 小 規 模 企 業 共 済 簡 易 保 険	◎堀田 芳孝(上京) 大高 友紀(宇治) 田原 勝(伏見) 近藤 明夫(上京)	田中 裕司(中京) 原 綱宗(下京) 田中 英文(右京) 井戸 巳之(左京) 澤田 眞司(東山) 重田 公啓(東山) 川西 通夫(園部) 森 章(福知山) 中井 正紀(福知山) 松宮 繁雄(宮津) 藤村 良幸(舞鶴) 小松 通男(峰山)	○由良 雅之(上京) 谷 明憲(右京) 田中 彰彰(上京) 河原林温朗(中京) 中谷 廣幸(下京) 森谷川雄一(下京) 北村光一郎(左京) 長 森 敏行(左京) 岩井啓三郎(伏見) 木戸 義人(伏見) 宇佐美良夫(宇治) 田中 久喜(園部) 増田 豊(舞鶴)		
事業部	片野 晏弘(宇治)	吉澤 俊二(左京)	事務用機器・図書・売 帳票用紙等販売 融 資 幹 旋 税 務 便 覧 の 売 作 成 販 売 事 業 提 携 契 約	(事業) ◎山下 晴大(宇治) 篠田 展俊(右京)	(事業) ○植田 順(伏見) 廣瀬 裕(中京) 笹岡 憲一(下京) 中川 善博(右京) 中川 勉(左京) 松見 靖雄(東山) 堀口 裕弘(伏見)	(事業) 由良 雅之(上京) 吉田 和正(上京) 永沼 欽彦(中京) 渡邊 重樹(下京) 吉田 和之(右京) 伊良知敏(左京) 平松 孝朗(東山) 萩 恒夫(伏見) 土屋 信雄(宇治)		
地区連絡部門	作見 藏市(東山)	小坂 文夫(下京)	近畿税理士会京都 府下各支部との連携 国内 外 旅 行 支 部 連 合 会 と の 業 共 催 事 業 組合組織の充実・拡大 福 利 厚 生 事 業 の 等 実 施	◎舛本 克己(園部)	○横江 治康(下京) ○田中 明(伏見) 西村 公克(上京) 中村 裕人(中京) 和田 裕幸(中京)	小西 嘉次(上京) 中野 顯一(中京) 志田 育夫(下京) 富田 岩明(右京) 木村 正(左京) 平本 雅也(東山) 岡野 則夫(宇治) 関本 孝一(園部) 藤原 正己(福知山) 川瀬 明(宮津) 橋本 彰二(舞鶴) 林 同来(峰山)		
監事	岡田 吉和(右京) 外村源太郎(下京) 北篠 巖(上京) 村山 佳也(中京) 高谷 壽一(東山)							
相談役	廣瀬 來三(中京) 森 金次郎(左京) 清水 久雄(上京) 谷 久夫(右京) 大藤 光夫(中京) 林 光伸(伏見) 村中 平治(左京) 粟田 正雄(中京)							

◎は委員長を、○は副委員長を表す。